

TOYOTA LAND CRUISER HJ60

El pionero

Hay automóviles que marcan un antes y un después en la historia de su fabricante. La aparición de la Serie 60 supuso el inicio de la era de los TT de grandes dimensiones y abrió la puerta del confort al austero segmento de los 4x4. Texto S. Ramírez Fotos S. R./Luilke

Año 1984
3.000 euros



SU PRECIO EN EL MERCADO

Modelo	Precio
L. Cruiser 60 TD (1989, 250.000 km)	4.000 €
L. Cruiser 60 TD (1990, 200.000 km)	1.000 €
L. Cruiser 60 TD (1989, 200.000 km)	2.000 €

DÓNDE COMPRARLO

www.autoscout24.es www.segundamano.es

Encontrar una posición cómoda al volante de este veterano no es problema. La falta de ergonomía se suple con espacio. La dirección ofrece un tacto un tanto tosco, a pesar de incorporar un amortiguador. El guiado de los ejes rígidos tiene la culpa, y el desgaste general de los *silentblocks* de todo el vehículo ayuda a percibir esta sensación.

Es destacable la amplitud de la segunda fila de asientos, que nos permite contar con cinco plazas de las de verdad, que además goza de un maletero amplio como pocos, al que no le vendría nada mal una rejilla para separar la carga del resto del habitáculo.

MOTORATMOSFÉRICO

El propulsor es un mastodonte de seis cilindros en línea y casi cuatro litros de cilindrada, ofrece 103 CV a 3.500 r.p.m. con un par de 240 Nm a 1.800 r.p.m., a cambio de 14 o 15 litros de gasóleo cada 100

kilómetros. Fuerza no le falta, pero tampoco acepta las prisas. No hay turbocompresor, lo que redundará en una mayor fiabilidad.

La transmisión se acciona mediante tres dispositivos, unos liberadores de rueda manuales en el eje delantero, un pulsador para conectar las cuatro ruedas motrices y una palanca para la reductora.

Los frenos, con discos en el eje delantero, cumplen su cometido. La ausencia de un turbo en la alimentación del propulsor ayuda a rodar de forma tranquila y a no echar de menos unos frenos con más mordiente.

UN TT IRROMPIBLE

La legendaria longevidad de estos vehículos se basa en un sólido chasis y una carrocería de chapa de la de antes: gruesa y resistente. Ahora bien, la fama que tienen estos coches de duros y resistentes se deriva de una mecánica robusta y diseñada para resistir el uso fuera de carretera. Sus ejes,

suspensión, transmisión y motor son una muestra de lo que debe ser un todoterreno. Y, ya que hablamos de la suspensión, hay que decir que, a pesar de que las ballestas han cedido por el paso de los kilómetros, todavía ofrecen un servicio más que razonable.

Como datos curiosos, cabe mencionar la presencia de un acelerador de mano y un más que interesante indicador de filtro de aire sucio, detalle este último que deberían incorporar todos los todoterrenos actuales.

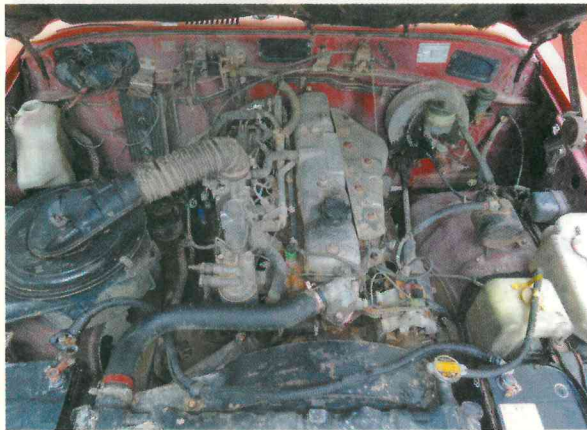
Este HJ60 no es un vehículo que veamos a menudo por nuestro país, pero bien restaurado puede valer como el que más tanto para el uso diario como para viajar. Su adquisición obedece a razones puramente sentimentales, que al fin al cabo son las que hacen felices a los humanos. Una vez tomada la decisión, la paciencia en la búsqueda de recambios y accesorios para mantenerlo en perfecto orden de marcha ha de ser nuestra compañera.



Pese a su veteranía, el interior muestra poco desgaste, y todos los plásticos están en buen estado y correctamente ajustados. Aparte de las formas rectilíneas, los tornillos a la vista delatan que estamos ante un diseño de otra época. Fíjate en que el cambio tiene cinco relaciones, todo un "extra" para los años 80 del pasado siglo.



El indicador de filtro de aire obstruido es un elemento muy interesante en un todoterreno que difícilmente veremos en otros modelos.



Con turbocompresor, el motor diésel no ofrece unas prestaciones espectaculares, pero sí mucha fuerza a bajo régimen y una gran fiabilidad. Fíjate en el mando del acelerador de mano.

CRONOLOGÍA

1935: Se fabrica el primer vehículo Toyota.

1951: Comienza la producción de la serie B.

1954: Surge el nombre Land Cruiser.

1980: Se introducen los primeros Station Wagon, aún con la configuración de la serie F.

1980: Salen al mercado los primeros vehículos de la nueva serie HJ60.

1987: Se sustituye la serie 60 por la 61. El motor atmosférico diésel 3.9 recibe un turbocompresor.



Las ballestas agradecerían un flechado que hiciera que el vehículo recuperara su altura y capacidad de carga. El maletero maletero rees enorme y no está tapizado.



TE ACONSEJAMOS

Mejoras en campo

■ El HJ60 es un vehículo para uso todoterreno, lo que implica contar con unos neumáticos adecuados y una amortiguación puesta al día. Por lo demás, no hay que preocuparse, este Toyota puede con todo, y de ahí que, más tarde o más temprano, echemos en falta un bloqueo de diferencial trasero o un cabrestante, elementos que podremos instalar sin problemas.

LAND CRUISER HJ60

MOTOR

Tipo	Diésel, 6 cil. en línea
Cilindrada	3.980 cm ³
Alimentación	Inyección indirecta con bomba rotativa
Distribución	2 válvulas por cilindro
Potencia máx.	103 CV (76 kW) a 3.500 r.p.m.
Par máximo	240 Nm (52 kgm) a 1.800 r.p.m.

TRANSMISIÓN

Tracción	Trasera permanente, acoplamiento manual del tren delantero y reductora
Cambio	Manual, 5 vel.

SUSPENSIÓN

Delantera/trasera	Eje rígido, con ballestas, en ambos ejes
--------------------------	--

FRENOS

Delanteros/traseros	Discos/tambores Repartidor de frenada
----------------------------	--

DIMENSIONES Y PESOS

Largo/ancho/alto	4.750/1.800/1.825 mm
Batalla	2.730 mm
Vía del./trasera	1.475-1.460 mm
Peso	2.200 kg
Maletero	600 litros (aprox.)
Depósito	90 litros

RUEDAS

Llantas	16"
Neumáticos	205/80-16 o 7,5 x 16

PRESTACIONES Y CONSUMO

Velocidad máx.	140 km/h
Consumo medio	14 l/100 km (aprox.)

COTAS

Ángulo de ataque	Ángulo de salida	Ángulo ventral	Profundidad de vadeo	Altura libre
35°	25°	160°	60 cm	22 cm

CUÁNTO CUESTA ARREGLARLO

■ Bomba de agua	100 €
■ Junta de culata	90 €
■ Radiador	250 €
■ Alternador	150 €
■ Amortiguadores delanteros (2)	250 €
■ Amortiguadores traseros (2)	200 €
■ Flechado ballestas	300 €
■ Discos de freno delanteros (2)	150 €

Fuente: Varias. Algunos precios son estimaciones.

ALTERNATIVA EL LAND ROVER DEFENDER 110 ES MÁS COMÚN



Si quieres un clásico, tanto por edad como por concepto, el Land Rover Defender 110 es una alternativa perfecta a este Land Cruiser 60. Recuerda que el británico introdujo la tracción total permanente y la suspensión mediante muelles en 1983, por lo que cuenta con una clara ventaja tecnológica. También resulta más sencillo encontrar piezas de recambio para el británico... al menos en nuestro país.